



PROVINCIA DE BUENOS AIRES

PROCURACIÓN GENERAL DE LA

SUPREMA CORTE DE JUSTICIA

**ESPECIFICACIONES TÉCNICAS PARA LA PROVISION DE
MATERIALES Y MANO DE OBRA.**

OBRA: ADAPTACION DEL INMUEBLE

DEPENDENCIA: FISCALIA

UBICACIÓN: CALLE VIEYTES Y GORRITI. BAHIA BLANCA

**ADAPTACION DEL SECTOR TALLERES PARA SU USO COMO OFICINAS Y
CONSTRUCCION DE VEREDA CON DESAGUE PLUVIAL BAJO TECHO
COCHERAS.**

TRABAJOS PRELIMINARES.

Iluminación y fuerza Motriz para el desarrollo de la obra.

ITEM I: DEMOLICIÓN

Se procederá a la demolición de muros existentes según Plano y retiro de cortinas de enrollar y ventanas de hierro.

Se romperá el piso existente, rellenoando todos los agujeros y sacando los hierros de maquinarias antiguas dejándolo listo para la colocación de un piso de baldosas cerámicas nuevas.

ITEM II: Trabajos Varios

Ítem II a: Impermeabilización de techos y claraboyas (reposición de vidrios rotos).

Ítem II b: Construcción de nuevos baños.

Ítem II c: Construcción de nuevas Oficinas en durlok..

Ítem II a: Techos

La reparación del techo y las claraboyas es similar a la de la Alcaldía.

Ítem II b: Baños

Se construirán dos baños y un office, según Plano adjunto

Cada baño, se equipará con dos inodoros blancos corto con mochila y un lavatorio, línea Andina marca Ferrum o equivalente en calidad y técnica.

Una puerta placa de 0,70 m. x 2,05 m.

El office contara con una mesada de granítico, una bacha y un anafe eléctrico.

Todos los materiales, puertas, cañerías, accesorios, piezas y artefactos necesarios para la ejecución de la obra, serán de primera calidad, sus uniones serán fijadas con pegamentos especiales.

Para el funcionamiento de ambos sanitarios se deberá construir toda la red sanitaria y cloacal, conectándola al servicio existente en el inmueble.

Ítem II c: Tabiquería y cielorrasos en seco

La tabiquería y cielorrasos para la construcción de seis oficinas en el sector según Plano adjunto, será de Placa de Yeso tipo Durlock o equivalente en calidad y técnica, de 12,5 mm de espesor, con aislación acústica de Lana de Vidrio de 2"x14kg/m³ de densidad; con Soleras de chapa galvanizada n° 24 de 70 mm, Montantes cada 0.40 m de chapa galvanizada n° 24 de 69 mm, con juntas encintadas con cinta de papel y masilladas con los productos determinados por el fabricante, las superficies quedaran en perfectas condiciones para su posterior pintura.

Los baños y el office las paredes son de ladrillo espesor 10cm, revocado, con revestimiento de cerámica San Lorenzo de 30 x 30 cm color blanca y los pisos de cerámica San Lorenzo de 30 x 30 cm color gris

Altura cielorraso sector húmedo: 2,60 m.

Las oficinas y el hall de acceso van sin cielorraso.

En el office, va una mesada granítica con bacha y un anafe eléctrico.

ITEM III: CONTRUCCION DE UNA VEREDA Y DESAGUE PLUVIAL

Ítem III a: Construcción de una vereda perimetral con cordón, debajo del techo del estacionamiento.

Ítem III b: Construcción de un desagüe pluvial bajo la vereda.

Todos los materiales, cañerías, accesorios, piezas y artefactos necesarios para la ejecución de la obra, serán de primera calidad, sus uniones serán fijadas con pegamentos especiales.

- Se trata de una vereda de 1.00 m de ancho x 25.00 m de largo aprox.
- Desmontar la vereda existente, apisonar la tierra, dejándola lista para recibir el hormigón.
- CONTRAPISO Y VEREDA
- Se realizará un contrapiso de 0,15 m de espesor sobre base descripta.
- Se reconstruirá el cordón de vereda existente con hormigón armado, recuadrándolo, etc.
- Se preverá la reconstrucción del desagüe pluvial con caños de PVC.

Ítem III b: Desagüe

Construcción del desagüe pluvial con caños de PVC de 110 de diámetro con salida



PROVINCIA DE BUENOS AIRES

PROCURACIÓN GENERAL DE LA

SUPREMA CORTE DE JUSTICIA

a nivel de calzada. Aprox. Son 30 metros y Se colocaran 2 cámaras de inspección (PVC) una al inicio , en el cambio de dirección y otra a mitad del tramo.

Ítem IV: Pintura.

Tabiques de mampostería: previa preparación de las superficies, se aplicarán dos manos de Látex satinado para interiores marca Alba o similar en calidad. En la puerta de chapa y los marcos se aplicará una mano de antióxido y 2 manos de esmalte sintético brillante color negro, marca Alba o similar calidad.

Se pintara la totalidad del cielo raso existente y la tabiquería de durlock, previo enduido y lijado de la superficie a fin de obtener una terminación perfectamente lisa, una mano de fijador, una mano de color base para corregir errores, dos manos mínimo de látex para cielo rasos anti hongos de primera calidad marca "Alba" o equivalente en calidad y técnica, o hasta cubrir perfectamente la superficie.

Ítem V: Carpintería de madera, aluminio y la puerta de acceso de chapa.

Nueve (9) puertas placa para durlock como se indica en plano.

Una (1) puerta de chapa similar en calidad a la alcaldía.

Cuatro ventanas de aluminio tipo herrero pesado, color blanco, de hojas corredizas con vidrios de 4 mm. Según Plano adjunto.

Ítem VI: Instalación Eléctrica:

Se alimentará de la línea existente proveyendo tres tomas en cada oficina, bocas de luz e interruptores en los tres ambientes y espacio común.

Luminarias:

Se proveerán diecisiete (17) equipos porta tubos dobles completos, con arrancadores y balastos; potencia 1x36W; alimentación 220/240 V 50 Hz. Provisto con tubos tipo TLD de 40 W, LUZ DIA 6500 K, marca Phillips o equivalente en calidad y técnica. Dimensiones 120cm x 10cm x 3cm; para ser instalado en baño guardia, oficinas y espacios comunes.

Todas las luminarias deberán ser aprobadas por la Inspección de Obra previo a su colocación y su conexión se realizará a la línea existente en el lugar.

Ítem VII: Limpieza parcial y final de obra

Se procederá al retiro de escombros y materiales de rezago, colocándolos en un lugar en donde no obstaculicen la

Los trabajos descriptos consisten en la provisión de materiales, insumos y mano de obra.

El Contratista deberá tener en cuenta aquellas tareas que le resulten preliminares, accesorias o concomitantes.

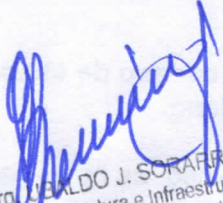
Las tareas deberán observar las Reglas del Buen Arte poniendo énfasis en asegurar que la totalidad de los trabajos terminados responda a los fines para los

que fueron propuestos.

El contratista cumpliera debidamente la totalidad de la normativa laboral, impositiva y previsional vigente.

Se repara todo elemento dañado por el oferente, los cuales no tenga incumbencia con la obra.

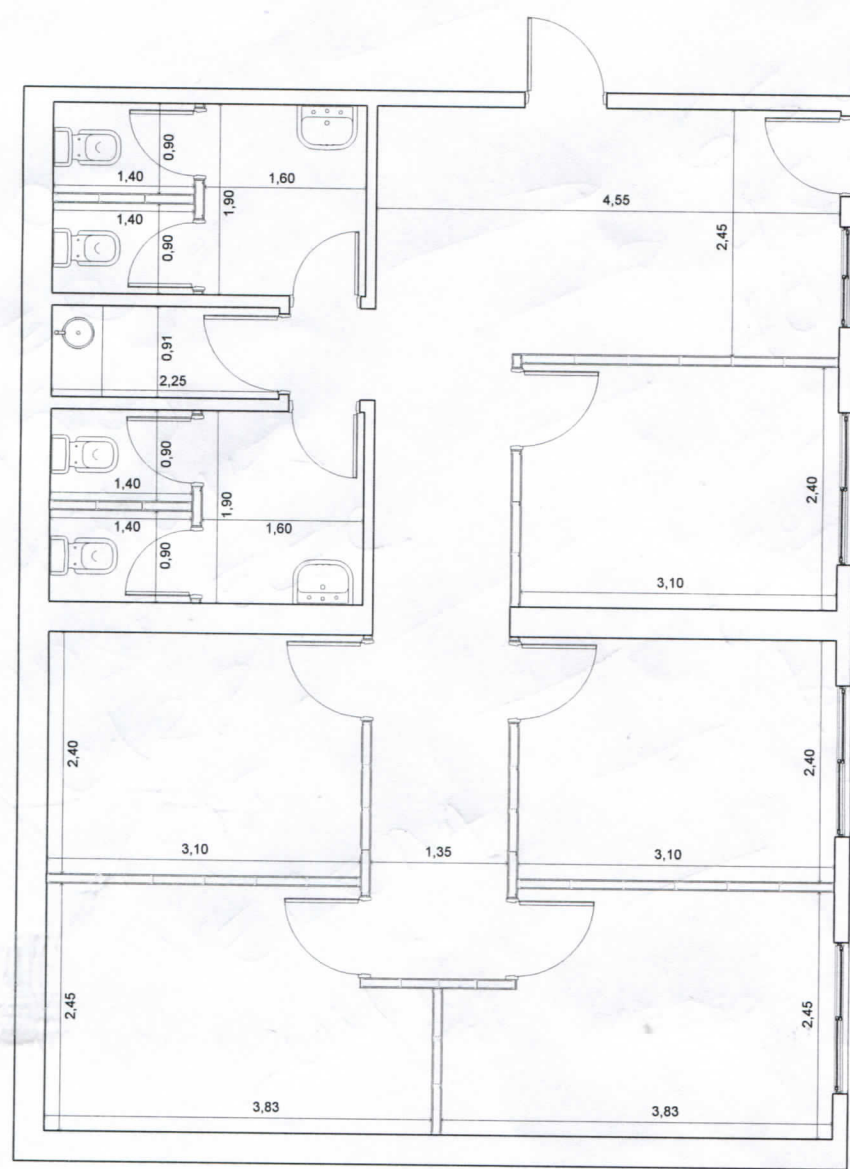
PLAZO DE OBRA: Sesenta días (60) a partir del Acta de Replanteo e Inicio de Obra emitida por el Departamento de Arquitectura e Infraestructura, con certificación mensual según avance de obra.



Arq. UBALDO J. SORARRAIN
Dpto. Arquitectura e Infraestructura
Procuración General

Departamento de Arquitectura e Infraestructura
Procuración General
JS

PROCURACION GENERAL
DEPARTAMENTO DE ARQUITECTURA E INFRAESTRUCTURA



Arq. BALDO J. SORARRAIN
Dpto. Arquitectura e Infraestructura
Procuración General

DEPTO. DE ARQUITECTURA E INFRAESTRUCTURA - LA PLATA

PLANO DE: PLANTA BAJA

EDIFICIO: Procuración General

Calle Vieytes y Gorriti, Bahía Blanca

DIRECTORES: Ing. Raggio, Guillermo.
Arq. Capararo, Alejandro.

OBRA: Arq. Sorarrain, Javier
OFICINAS ADMINISTRATIVAS

ESC:
1 : 75