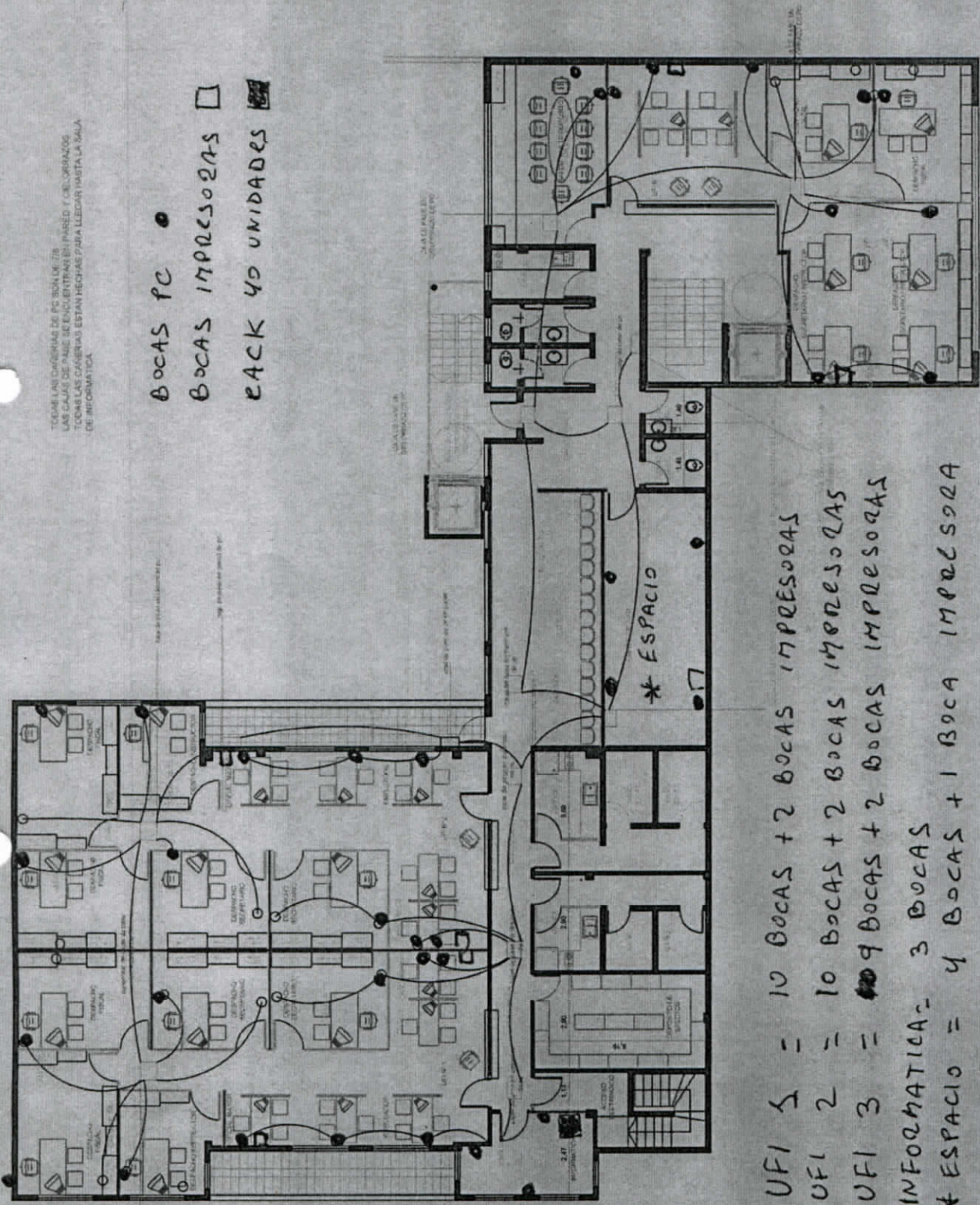


TOCAR LAS CÁMERAS DE VIDEO DE 78  
LAS CÁMERA DE PAISE DE ENDO ENTRAR EN PASEO Y CERRARLOS  
TOCAR LAS CÁMERA ESTAN HECHAS PARA LLEVAR HASTA LA SALA  
DE INFORMATICA

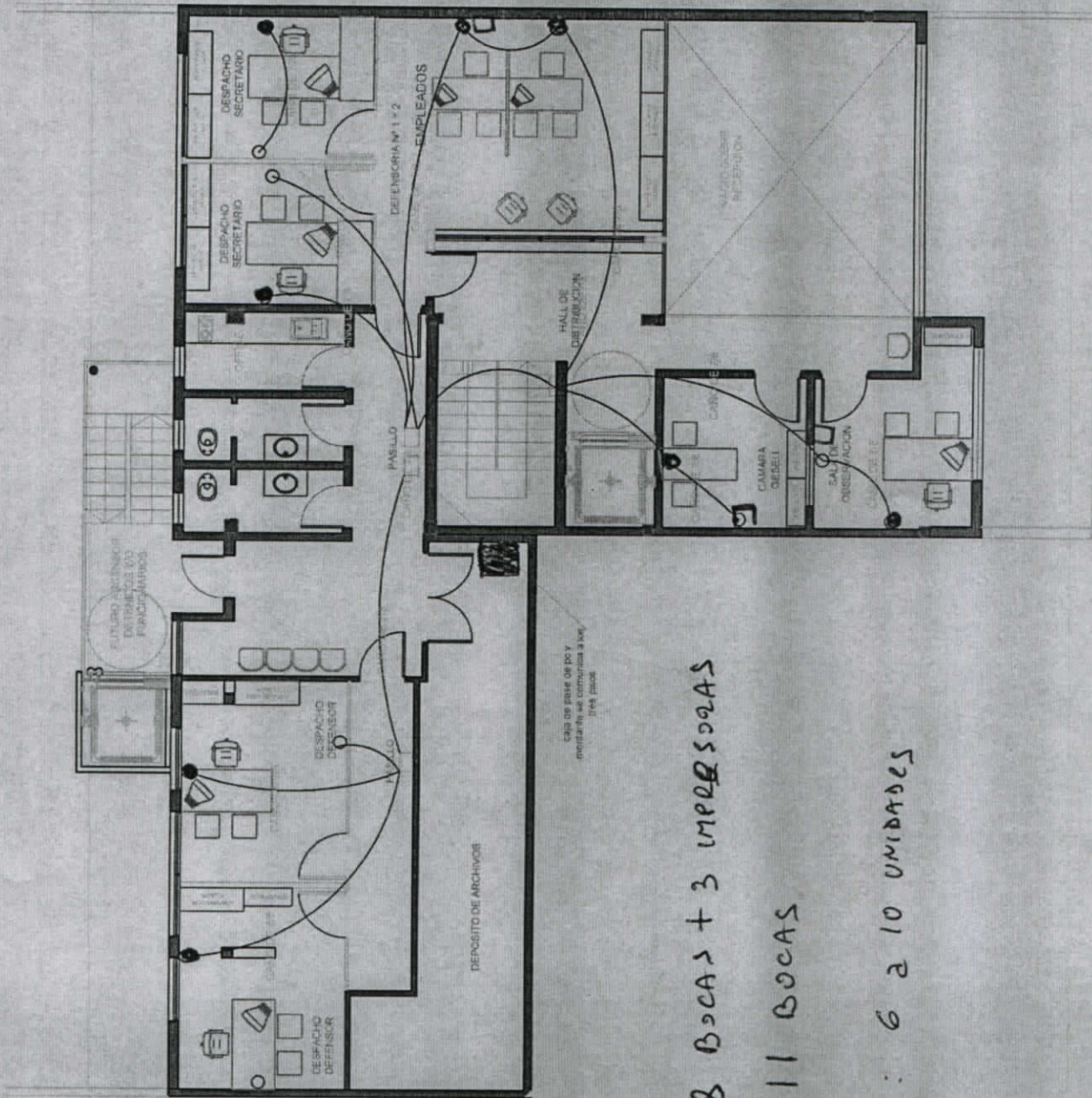
Bocas PC ●  
Bocas impresoras □  
BACK 40 UNIDADES



UFI 1 = 10 Bocas + 2 Bocas impresoras  
UFI 2 = 10 Bocas + 2 Bocas impresoras  
UFI 3 = 9 Bocas + 2 Bocas impresoras  
INFORMATICA: 3 Bocas  
\* ESPACIO = 4 Bocas + 1 Boca impresora  
SALON MULTIPROPOSITO: 2 Bocas  
TOTAL 2º PISO = 45 Bocas

2º PISO





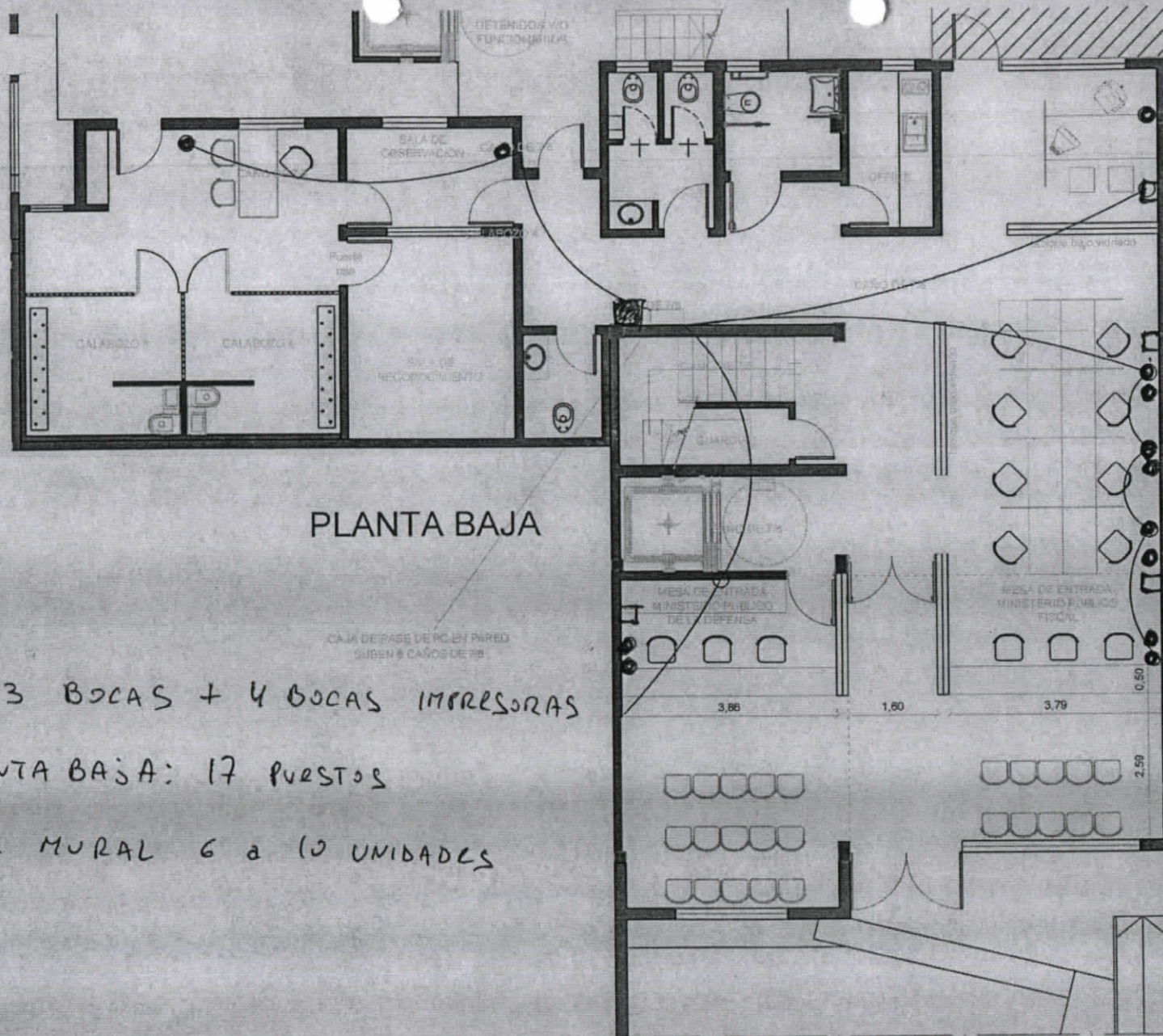
1º PISO

TOTAL Bocas: 8 Bocas + 3 personas

TOTAL 1º PISO: 11 Bocas

BACK MURAL: 6 a 10 UNIDADES





PLANTA BAJA

PLANTA BAJA



GALLO, Diego Maximiliano  
Procuraduría General de la Nación  
Lomas de Zamora  
dgall@mba.gov.ar  
Gallo, Diego Maximiliano

13 BOCAS + 4 BOCAS IMPRESORAS

PLANTA BAJA: 17 PUESTOS

RACK MURAL 6 a 10 UNIDADES





**PROVINCIA DE BUENOS AIRES**  
**PROCURACIÓN GENERAL DE LA**  
**SUPREMA CORTE DE JUSTICIA**

4  
NOTA-21342-14-2

**Especificaciones del cableado de datos**

Tareas a Realizar ( ubicaciones según plano adjunto )

- Instalación de **73** puestos de trabajo
- Instalación de **3** racks
- Instalación de **4** switches (**provistos por la Delegación de Informática** )

Las tareas a realizar deberán cumplir con las especificaciones que se detallan y considerando la instalación de los siguientes subsistemas según corresponda:

- Cableado Vertical
- Cableado Horizontal
- Instalación de Rack

**Especificaciones Generales del cableado estructurado:**

- El cableado horizontal y el cableado vertical deberá cumplir con los estándares **TIA/EIA-568-A**, teniendo en cuenta que el cableado horizontal incluye el medio de red que va desde el Rack hasta cada estación de trabajo.
- Las trayectorias deberán diseñarse evitando el cableado por el mismo medio y/o cruces con posibles fuentes de interferencia como EMI, RFI e Impulsos, generadas por líneas de alta tensión, conductores eléctricos, radiación solar, interruptores, motores, etc, según la norma TIA/EIA 569A.

## NOTA-21342-14-2

- El cableado deberá estar debidamente precintado para su fácil manipulación.
- El instalador considerará las prácticas del buen cableado, como la minimización de la parte desnuda en los terminales, no dejar cables suspendidos, no doblar los cables más de lo especificado por las normas.

### Cableado Vertical

- El tendido de cada Backbone al rack principal estará comprendido por 2 cables.
- Para las montantes de los pisos se utilizará según corresponda en cada caso:
  - En cableado exterior: Caño Galvanizado con caja estanca.
  - En cableado interno: El inmueble (cedido por el Municipio de Ezeiza) contará con las canalizaciones para la red de datos sea para Cableado Horizontal como Vertical. El Municipio también dejará instalada la caja de terminación de 70x115x45 mm empotrada en pared para los puestos de trabajo.
- El cableado **Vertical** debe estar aprobado para funcionar bajo la norma **IEEE 802.3ab, 1000Base-T** (Gigabit Ethernet).

### Cableado Horizontal

- El subsistema horizontal estará compuesto por tendidos de





## PROVINCIA DE BUENOS AIRES

### PROCURACIÓN GENERAL DE LA SUPREMA CORTE DE JUSTICIA

NOTA-21342-14-2

cables UTP CAT5e que cumplan con los estándares **TIA/EIA 568A** desde el Rack hasta cada uno de los puestos de trabajo de ese mismo piso.

- Se instalaran los puestos de trabajo, siempre respetando la norma de cableado estructurado.
- Las distancias de los extremos del cable no deben superar los 90mts de longitud según la norma IEE802.3
- Los puestos de trabajo deberán estar conformados por un conector JACK RJ45 en cada extremo e impactarse con el mapa de cables T568A.
- El remate de cableado estructurado se deberá realizar en los patch panels del rack.
- Los puestos deberán tener un número de identificación de acuerdo a una secuencia estandarizada.
- Todos los elementos, cajas de datos, racks, etc. deberán estar fijados mecánicamente a paredes y techos según corresponda, no pudiendo utilizarse ningún tipo de adhesivo.
- El remate del cableado deberá ser un JACK RJ45 de 4 pares de hilos de acuerdo a la norma colocados en el patch panel del RACK del piso correspondiente de acuerdo al mapa de cables T568A.
- El cableado **Horizontal** debe estar aprobado para funcionar bajo la norma **IEEE 802.3ab, 1000Base-T** (Gigabit Ethernet).
- Las conexiones de las cajas deberán ser con JACKS RJ45 CAT5e (*según especificación*), respetando el estándar EIA/TIA T568A, con sus respectivos accesorios de montaje.

## NOTA-21342-14-2

- Se deberá proveer a la Delegación de Informática Departamental de un patch cord de 2,4 mts (*según especificación*) para cada puesto de trabajo.

### Instalación de un RACK en cada planta

- El montaje del gabinete deberá cumplir con los requerimientos de la norma TIA/EIA 569A.
- Para la planta baja y primer piso, el rack deberá ser de tipo mural (*según especificación*), y con todos los elementos instalados deberán quedar 2 (dos) unidades libres. Para el segundo piso se requiere **rack normalizado de 40 Unidades** (*según especificación*), ya que en el mismo convergerá el cableado horizontal del piso; el cableado vertical y además contendrá equipos de comunicaciones de proveedores de servicio y servidores del Ministerio Público.
- Los equipos activos de red deberán montarse sobre los racks especificados.
- En el RACK deberán identificarse los cables de cada boca con el número de segmento asignado.
- En todos los racks se deberá instalar un canal de tensión rackeable con térmica.
- Se deberá instalar un patch panel con bocas RJ45 que permitan albergar conectores UTP CAT5e de acuerdo con la norma.
- Deberán permitir la conexión total de las bocas perfectamente identificados en el panel de acuerdo con la norma.



**PROVINCIA DE BUENOS AIRES**  
**PROCURACIÓN GENERAL DE LA**  
**SUPREMA CORTE DE JUSTICIA**

**NOTA-21342-14-2**

- Se deberán montar switches (provistos por la Delegación de Informática) en cada rack.
- En cada rack deberán quedar conectados todos los puestos de trabajo instalados al switch con sus correspondientes patchcords de 0,6 (*según especificación*), y los organizadores de cables que correspondan.



## **Anexo 1**

### **Especificaciones generales de los materiales a instalar**

#### **Cable UTP Cat. 5e**

- Clase de prestación: TIA/EIA 568A categoría 5e.
- Cantidad de pares: 4
- Blindaje o apantallado: No
- Impedancia: 100 ohms.
- Dimensiones de conductor: 24 AWG sólido.
- Colores de los pares normalizados por TIA/EIA 568A
- Cubierta de PVC.
- Color cubierta: Amarillo

#### **Racks Murales:**

- Normalizado a 19".
- Unidades: Con todos los elementos instalados deberán quedar 2 (dos) unidades libres.
- Profundidad mínima: 500 mm
- Puerta de acrílico.
- Canal de tensión para 220 V con 5 tomas
- Norma IRAM 2073 y térmica bipolar de 6 A.

#### **Rack normalizado de 40 unidades**

- Normalizado a 19".
- Profundidad: no menor a 950 mm



**PROVINCIA DE BUENOS AIRES**  
**PROCURACIÓN GENERAL DE LA**  
**SUPREMA CORTE DE JUSTICIA**

**NOTA-21342-14-2**

- Capacidad: 40 unidades libres.
- Tapas laterales desmontables
- Con Forzador de aire (2 turbos para techo)
- Con canal de tensión de 10 tomas
- Con organizador de cable horizontal (1 unidad)
- Con organizador de cable vertical (5 anillas)
- Con Bandeja rebatible para teclado.
- Con Bandeja pesada para monitor
- Puerta delantera de metal microperforado de una hoja.
- Debe incluir DataSwitch 8x1 para rack (KVM)
  - Normalizado 19"
  - Para monitor, mouse y teclado USB
  - Con los cables correspondientes. El cable debe ser único para cada conexión a una PC que incluya monitor, teclado y mouse, no admitiéndose cables individuales para cada periférico.
  - Debe soportar resoluciones de hasta 1920x1440 y 200 mhz
  - No requerir software
  - Selección por botonera
- Garantía: 1 año o superior.

**Patch Panel 24 Jacks (No incluir los Jacks)**

- Para Jacks RJ-45, tipo AMP.
- Cantidad de perforaciones: 24
- Tamaño del mecanizado: 0.582" x 0.790" de alto.
- Color: negro
- Material: Chapa de acero.



**Patch Panel 16 Jacks (No incluir los Jacks)**

- Para Jacks RJ-45, tipo AMP.
- Cantidad de perforaciones: 16
- Tamaño del mecanizado: 0.582" x 0.790" de alto.
- Color: negro
- Material: Chapa de acero.

**Jack RJ-45 cat. 5e.-**

- Sin blindar.
- Deberá cumplir con la norma TIA/EIA 568 A categoría 5e.
- Para montar en perforación o mecanizado de un panel o bastidor de 0.582 pulgadas por 0.790 pulgadas.

**Tapa de caja rectangular de 70x115x10 para dos RJ-45, para la caja provista.**

- Aplicación : Jack RJ-45, tipo AMP. Cantidad de perforaciones: 2
- Tamaño del mecanizado: 0.582" x 0.790" de alto. Color: blanco
- Material : Plástico ignífugo.
- Debe incluir una tapita para obturar uno de los agujeros de 0.582" x 0.790", en caso que no se utilice.

**Patch Cord 0,6 mts cat. 5e**

- Cable: 4 pares trenzados.
- Material de cada conductor: cobre multifilar.
- Material Dieléctrico: PVC.
- Cumpla con Norma TIA/EIA 568 categoría 5e.
- Conectorizado de los 4 pares en Plug RJ-45 bajo norma TIA/EIA 568 A.
- Contenido en su bolsa original.
- Color de cable: Negro.



**PROVINCIA DE BUENOS AIRES**  
**PROCURACIÓN GENERAL DE LA**  
**SUPREMA CORTE DE JUSTICIA**

**NOTA-21342-14-2**

- Armado por el fabricante.-

**Patch Cord 2,4 mts cat. 5e**

- Cable: 4 pares trenzados.
- Material de cada conductor: cobre multifilar.
- Material Dieléctrico: PVC.
- Cumpla con Norma TIA/EIA 568 categoría 5e.
- Conectorizado de los 4 pares en Plug RJ-45 bajo norma TIA/EIA 568 A.
- Contenido en su bolsa original.
- Color de cable: Negro.
- Armado por el fabricante.-



**GALLI Diego Maximiliano**  
Delegado Informático del Dto. Judicial Lomas de Zamora  
Procuración General de la SCJBA  
dgalli@mpba.gov.ar